



# 関西支部報

<http://jac.or.jp/kns/>

## 日本山岳会120周年記念事業における関西支部の取り組み

関西支部古道調査担当 永井 和

日本山岳会120周年記念事業企画のひとつとして「全国山岳古道調査・日本の山岳古道120選」が実施されることは、すでに会報やJACのホームページの案内などで、よくご存知のことと思います。この事業は、かつては多くの人々によって重要な交通の手段として利用されていた古道が、道路の拡充、インフラの整備、かさなる災害、あるいは山村の過疎化などにより破壊され、消滅していくのみならず、人々の記憶からも消え去ろうとしつつある現状に鑑み、消えゆく古道を文化的、歴史的、地理的(科学的)な側面から探索、調査し、記録、保全につなげることを目的としています。その調査の記録を公開することにより、日本及び地方のアイデンティティを再認識することに寄与したいと考えています。

本部と各支部が協力し、できるかぎり多くの会員が調査に参加し、各地域の自治体をはじめとするさまざまな組織や団体あるいは地元の古道研究者などのご協力を仰ぎながら、2025年にその成果を、「日本山岳会が選ぶ『日本の山岳古道120選』」と題して書籍およびWebページのかたちで公開する予定です。

この事業を円滑に進めていくために、各支部に1名づ

つ古道調査担当者を置き、支部内の調査を取りまとめるとともに、本部の山岳古道プロジェクトチームとの連絡(情報交換および相談)にあたらせることになり、関西支部では私がこの任務を担当することになりました。退職するまでは大学で歴史学を教えていましたので、文献を調べたり、報告書をまとめたりするのは苦にはなりませんが、なにぶん登山者としての能力が低いうえ、このような規模の大きな山行プロジェクトに参加した経験も少ないので、はたしてこの大任がつとまるかどうか、自信ありません。ただ、精一杯努力したいと思っておりますので、どうかご協力のほどよろしく願いいたします。以下簡単に支部での今までの取り組みについて説明いたします。

### 関西支部の古道調査について

関西支部では2月末に15名からなるプロジェクト・チームを立ち上げ、本部に推薦する古道の候補選定をおこないました。最初は18本が出され、3月初めにそれを10本にしぼり、さらに3月末に5本の山岳古道を本部に推薦しました。その5本とは、①前鬼古道(前鬼と嫁越峠を経由して大峰山脈を横断する古道)、②上北山村から

### 目次

日本山岳会120周年記念事業における関西支部の取り組み	永井 和	1
コロナ禍中とコロナ後の登山	加藤芳樹	2
支部山行報告		4
▽経ヶ岳		4
自然保護報告		4
▽能勢町野間		4
個人山行(2021年4月～6月)		5
本山寺山森林づくりの会活動報告	武田壽夫	5
会務報告		6
ルーム目録		6
新入会員・会友紹介		6
私のダニ物語	中村三佳	7
スケッチ同好会		8
山行委員会行事案内(10月～12月)		9
ステップアップ登山教室		12
山岳気象予報士 猪熊隆之氏の「山の天気ライブ授業」受講者募集		13
ヒマラヤ登山講演会参加者募集		14
支部長のスポンサー紹介 その2		14
自然保護行事案内(10月～12月)		15
編集後記		15



経場のある虎島を目指して 写真提供：豊田哲也

東ノ川をこえて尾鷲にいたる台高山脈南部横断道、③因幡交流と鉄の道・江浪峠越、④葛城修験の道（葛城二十八宿）、⑤吉野道（飛鳥および宇陀から吉野にいたる道）です。その他支部会員個人からも2本提出されました。全国からは支部推薦、個人推薦あわせて220本にのぼる古道が推薦されました。

4月末に本部で選定会議が開かれ、第1次調査対象が決まりました。関西支部にわりあてられたのは、④葛城修験の道、⑤吉野道、⑥因幡街道（智頭往来・志戸坂峠越と宮本武蔵の道・釜坂峠越）の3つでした。⑥は、4月初めの段階で本部が集約した際に、岡山県の古道が1本も入っていなかったため、本部から岡山県を担当する関西支部から是非1本推薦してほしいとの要請があり、それに応えるべく、支部の選定の過程で落選したものを復活させて追加推薦したものです。

本部から示された第1次選定結果をふまえて、支部の

プロジェクトチームとしては、この3つのうち、まず葛城修験の道を優先させることに決め、2021年7月から実施する計画をたてました。葛城修験の道は、2020年に日本遺産に指定された「葛城二十八宿」の経塚や行所をめぐる行者道です。友ヶ島の第一経塚から大和川沿岸の第二八経塚まで、和歌山・奈良・大阪の三府県にまたがり、総延長150kmを越す長いトレールとなります。基本的には、各月に1回（場合によっては2回）日帰りの調査山行を繰り返し、2021年7月から2022年7月までの間に17回にわけて調査を実施する予定です。吉野道や因幡街道については、まだ具体的な日程は定まっていますが、前者は日帰り4回、後者も日帰り2回で調査可能とみています。

それ以外の、①前鬼古道、②台高山脈南部横断道、③因幡交流と鉄の道・江浪峠越も是非調査を実施したいと考えていますが、本部の第2次選定の結果をまわっているところです。③の因幡交流の道は、支部90周年事業の関西アルプス踏破と関連させて、西播磨と因幡を結ぶ峠道全体へと拡大することになるかもしれません。

7月25日の葛城修験の道第1回調査には、13人が参加し、加太浦の一の宿と友ヶ島の第一経塚（序品窟）をめぐる大潮の日だったので、足を濡らさず渡ることができました。炎暑の中の岩礫歩きは身体に耐えましたが、無事調査を終えることができました。

\*

関西支部の山岳古道調査に関するご質問、お問い合わせは、以下宛にお願いいたします。

[kodo-kansai-jac@googlegroups.com](mailto:kodo-kansai-jac@googlegroups.com)

## コロナ禍中とコロナ後の登山

加藤芳樹

一昨年秋に始まった新型コロナウイルス流行は、2021年8月現在、変異型の影響もあり、ワクチン接種が進んでいるにもかかわらずその勢いは衰えるどころか拡大を続けている。

社会的な影響はもちろんだが、当然、登山界においても大きな影響が出ている。コロナ禍の結末はまだ見えないが、これにより、登山の世界も大きく変容する兆しが見えている。

### 山小屋とその周辺

社会的には、山小屋関連の環境が大きく変わりつつある。

山小屋は、かねてよりヘリコプター輸送費用の問題を抱えており、加えて新型コロナ感染予防のために、収容人数の制限（およそ半数だが、繁忙期の密度具合を考慮すれば、山小屋によっては宿泊者数は3分の1ほどになる）と、感染予防対策の資材導入費が経営を圧迫し、2021年は、北アルプスをはじめとしていくつかの山域で宿泊料の値上げに踏み切った。幕営料も値上げされ、一部ではテント泊さえ予約が必要な事態となっている。その一方で、皮肉なことに、宿泊自体はゆとりが増えて快適になったことは否めない。コロナ後、山小屋が元の料金、収容人数に戻るのかどうかは、今のところ不明である。

一方、山小屋は、従来登山道の整備・修復も担ってきたが、人員不足や、豪雨災害などにより、登山道整備の負担が重荷になってきた。そこで、8月11日に、北アルプス南部における「利用者参加制度のあり方」に対する検討会が行われた。平たく言えば、登山道整備に関する利用者負担の導入を検討し、まずはその実証実験として、9月18日～10月18日までの期間、槍・穂高連峰と常念山脈において、任意ではあるが、寄付金を募る。

これは、コロナ禍での出来事と考えるよりは、以前から指摘されてきた問題であり、コロナ禍をきっかけに顕在化したといえる。地域により事情が異なるため、即座に全国に波及する問題ではないが、日本の山岳を代表する地域であるだけに、受益者負担の考え方はますます広まっていくことと思われる。関西ではすでに伊吹山などで、強制ではないものの入山料が徴収されている。

## 遭難形態の変容

コロナ禍で変容している事象のひとつとして、遭難がある。

警察庁の統計によると、昨年令和2年の遭難は、コロナ流行前の令和元年に比べ、件数は一割近く減った。平成30年と比べると、約1割5分の減少である。自粛により登山者数が減ったからだが、態様別にみると、「転・滑落」が数を減らしているのに関わらず、「道迷い」は件数が増えている。山岳県では、長野県では令和元年265件が令和2年では183件に、富山県に至っては147件が74件と半減した。一方で、丹沢など首都圏近郊の登山地を有する神奈川県では、104件が144件と大幅に遭難が増えた。転・滑落遭難が多数を占める日本アルプスは、入山者数に比例して大きく減ったが、道迷いが多い近郊の山は、遭難が増えた。ちなみに関西の2府4県では、毎年遭難件数では上位に名を連ねる兵庫県だけは数を減らしたが、滋賀、京都、大阪、奈良は遭難が増えた（和歌山県は同数。令和元年は計285件、令和2年は305件）。初心者が密を避けられるレジャーとして、山に向かったからという分析が一般的だ。

注目すべきは年齢層だ。約半数が60代以上というのは例年通りだが、70代の遭難者が年々増加傾向にある。今年はまだ夏山シーズンさえ終わっていないが、今年の件数は、日本アルプスも含め増加している。報道の印象では、近年でも突出して高齢者が多いように見える。ボリュームゾーンの団塊世代が70代の半ばに差し掛かったということもあるだろうが、ここにもコロナ禍の影響を感じている。

まずは、ワクチン接種が済んだことにより、高齢者が出かけやすくなった。もうひとつ考えておきたいのは、自粛による体力の低下である。

今年の事故遭難例を見ると、従来通りのものもあるが、ちょっとしたことで滑落したり、体調不良で行動不能に陥るケースも見られる。自粛により体力が低下しているにもかかわらず、これまで通りのつもりで出かけて遭難したケースもあるのではないかな。

緊急事態宣言や蔓延防止等重点措置の発令により、関西支部でも再三行事を中止している。さらには個人山行の自粛も求めている（本部は、登山の自粛に言及せず）。体力は、年齢とともに落ちる。高齢になれば維持することさえ難しい。そこに登山の自粛では、体力低下は免れない。

登山自粛を呼びかけることそのものは、登山団体としては致し方ないが、現実には、年齢を重ねれば「山は逃げる」。各自の努力によって体力を維持するしかないのかもしれないが、遭難防止の観点からも、このことは念頭においておく必要があるだろう。

\*

コロナ禍が終焉した時、それ以前と以後とは、登山を取り巻く環境も大きく変化していることだろう。ここに語る紙面はないが、毎年のように起こる豪雨をはじめとして、山そのものの自然環境も大きく変化している。いずれ機会を得て、このことにも言及したい。

## 著者と語る講演会

11月14日(日) 14:30～16:30(受付14:00～)

講師：稲葉 香氏(2020年植村直己冒険賞受賞者)

著書：「WINTER DOLPO 122 Day」

…極寒のドルポ越冬122日間の記録 「西ネパールヒマラヤ最奥の地を歩く」

演題：未知踏進(みちぶしん)～好きを追い続けて

内容：18歳でリュウマチ発病。持病に苦しみながら世界を旅す。山と出会い、植村直己を知ってアラスカ、ヒマラヤへ。自然治癒力に目覚め河口慧海と出会い、足跡を辿って大西保と出会いドルポと出会い、遂に極寒のドルポ越冬。

会場：大阪セルロイド会館3階大会議室  
大阪市東成区大今里2-5-12

参加：無料

申込み・問合せ：豊田哲也

メール：tetsuyatoyota@nifty.com

電話：090-6433-3108

※11月5日(金)迄にメール又は電話でお申込下さい。

# 支部山行報告

支部山行21-01 雪稜シリーズ④  
「経ヶ岳(中央アルプス)」

深澤優子

4月3日(土)晴

お天気を考慮し、予定を1日繰り上げ3日の早朝、4時30分に出発した。登山口のある仲仙寺境内から出発した。まだ、夜が明けきらず、ヘッドランプを付けて枯れ葉の山道を登り始めた。1時間ほど歩くと、木々の中から朝日が見え、4合目、大泉所ダムルートとの合流点あたりで、夜が明けた。5合目のベンチで一服したが、あたりに雪はなかった。昨夜から気温が高く、ここまで歩くと汗だくになった。6合目を過ぎたあたりで、少し白いものが見え始めた。もう少し、登り切ったら7合目と思ったが、そこは偽ピーク。がっかりして、もうひと登り。7合目のピークに着くと、一挙に視界が開ける。が、本日は、春霞でもやっとしている。遠くに雪の山々があるのかなと、眼を凝らしてみた。このあたりからは、積雪があり、先頭がラッセルしたトレースに従い歩いた。途中、先頭をトライしてみたが、足先がうまく雪をつかむことができない。ズルズルと滑り落ちてしまい、数分で終わった。次のピークが見える。あれこそは頂上かと思ったもののまだ、そこは8合目。まだまだ、向こうに頂上がある。ようやく着いた、8合目は、360°の大パノラマ、おそらく御嶽山、八ヶ岳方面の山並みが霞の中に見えた。先導のトレースに従いゆっくり登り、ようやく9合目、もうだまされない、ところが頂上でないと思ったら、やはり、まだ9合目だった。右手には大きな雪庇があり、左に巻いてようやく到着した。しかし、だまされピークの9合目からは、もしかしてあれば、北アルプスと思う景色が霞の中にあった。なぜか、9合目から一旦下り、再度登りきり、頂上と思ったら、後10メートルほど先に「ここが頂上」と書かれた看板。がっくり見とれていると、ずぼっと足が深みにはまってしまった。頂上で昼食後、「アイゼン付けて、走りますよ」とリーダーのお言葉。アイゼンをつけ、下りはじめたが、数歩歩いて深みにはまってしまった。どうしても抜けず、四苦八苦のうえ脱出。数回はまりながら、下山した。7合目あたりで雪はなくなり、アイゼンをはずした。ひたすら下り、4合目で小休止。ようやく登山口に到着。出発した時には、暗くて見えなかったが、ふもとの仲仙寺は、立

派なお寺で、桜が満開だった。雪山体験未熟な私を2人の先輩がサポートしてくださり、とても楽しい雪稜登山となった。



八合目から経ヶ岳を望む 写真提供：豊田哲也

【コースタイム】

4:47仲仙寺～6:24四合目分岐～8:19七合目～9:35八合目～10:09露岩の頭～10:23九合目～11:21経ヶ岳12:06～12:45九合目～12:52露岩の頭～13:11八合目～14:09七合目～15:13四合目分岐～16:22仲仙寺

【参加者】

江村俊也、豊田哲也、深澤優子

計3名

## 自然保護行事報告

「能勢町野間の大ケヤキとアオバズク・ヒナの巣立ち観察会」

河野直子

7月16日(金)曇

コロナのために川西能勢口からの能勢電、妙見口から



アオバズク 写真提供：金井良碩

のバス便ともに減便。斧田さんと相談して、JR茨木駅と阪急池田駅に振り分け集合して、能勢町野間の大ケヤキに10時半集合。7月9日に来た時に来週には巣立つと言われていて楽しみにしていたが、連日、夜に大雨続き、夜に巣立つアオバズクはまだ巣立っていなかった。

雌は大ケヤキの枝、雄は柿の木の枝にとまり、巣（大ケヤキのホラ）を見守っていた。アオバズクがこのどこにいるかを初めから自分で探すとなるとかなりむづかしい。

ベテランの方が大抵教えてくださる。木の枝と葉の中に溶け込んでいる。青葉が茂るころに南の国（フィリピン、インド、ヒマラヤなど）からやってくるので青葉ズクと名付けられた。

大ケヤキは樹齢1000年以上、単体のケヤキとしては日本で、天然記念物。苔むしたこぶこぶの木の根には歳月を感じる。アオバズクを見終わった頃に斧田さんと相談してヒナが出ている伊丹市昆陽池に移動した。

昆陽池は奈良時代に行基が築造した歴史ある農業用ため池で、伊丹市が昆陽池公園として整備して、冬にはたくさんのカモが飛来する。アオバズクの雌と雄を皆で確認。ヒナ2羽が木の枝に出ていて、1羽はまだ巣箱の中にとのこと。野間の大ケヤキでは一つの枝に3~4羽のひながそろい踏みしてかわいいのだけれど、こちらでは1羽ずつ別の枝に。毎日観察を続けておられる方にどの枝に親鳥がいて、ひながいるかを教えていただく。お弁当後、コブハクチョウ、カルガモ、たくさんのカワウのいる池の周りをまわって、伊丹市昆虫館に入る。多くの種類の蝶や蛾の蛹や芋虫を見た。どれも個性的で美しい。オオゴマダラの金色に輝く蛹は宝石のよう。その後、オオゴマダラ、リュウキュウアサギマダラなど14種1千匹の美しい蝶が舞う「蝶と花の温室」でうっとりした時間を過ごした。猛暑日と言われていたのに、野間でも昆陽池でも涼しい風が吹いてさわやかだった。

**【参加者】** 斧田一陽、金井良碩、桐村登美枝、河野直子、  
薦田佳一、田島聖子、会員外1名 計7名



野間の大ケヤキ 写真提供：河野直子

## 個人山行(2021年4月~6月)

安全委員会に提出された個人山行登山計画書

4月2日 泉南・高森山

4月2日~3日 猿ヶ馬場山

4月6日 京都・北摂 ポンボン山~小塩山

4月11日 京都・北摂 長老ヶ岳

4月16日 伊吹山

4月18日 比良比叡トレイル・魚の子山・梶山

4月20日 ポンボン山 不動谷左保

4月22日 迷岳

4月24日 滋賀県 横山岳

6月21日 生駒山地・高安山~信貴山

6月24日 越美山地 夜叉ヶ池~三周ヶ岳

6月24日 金剛山

### 4~6月「本山寺山森林づくりの会」活動報告

武田壽夫

◆待ちに待った「宣言解除」も再び……で、雨天も加わり4~6月中は一回の活動に留めざるを得ず。7月以降は臨時活動日を設け、事情の許す限り活動推進に務める。

◆日 時：令和3(2021)年6月24日(木)9:30~15:00

二ヶ月のご無沙汰だが山は思った程には荒れておら

ず、自然歩道に散見される土ハチの巣と気温に季節の進みを気付く。

気 象：晴(26℃)

活動エリア：44林班ろ、は-01・02、い

活動内容：作業道開設のルート確定、水源1付近の整備

参加者：内海宏一、斧田一陽、倉谷邦雄、薦田佳一、武田壽夫、宮本 廣、山田真也、山本國夫

計8名

.....

## Room目録(2021年4月～6月)

4月2日 財務委員会	4月14日 会計監査	6月8日 入会希望者面接
2日 支部事務処理	14日 支部報発送作業	16日 支部報発送作業
7日 支部役員会	15日 支部報発送作業	16日 支部役員会
7日 財務委員会	22日 登山教室指導者講習会	16日 総務委員会
8日 登山教室指導者講習会	5月5日 三役会議	28日 登山教室座学
9日 入会希望者面接	19日 支部役員会	30日 90周年事業PJ会議
10日 支部連絡会議・古道会議		30日 山行委員会

.....

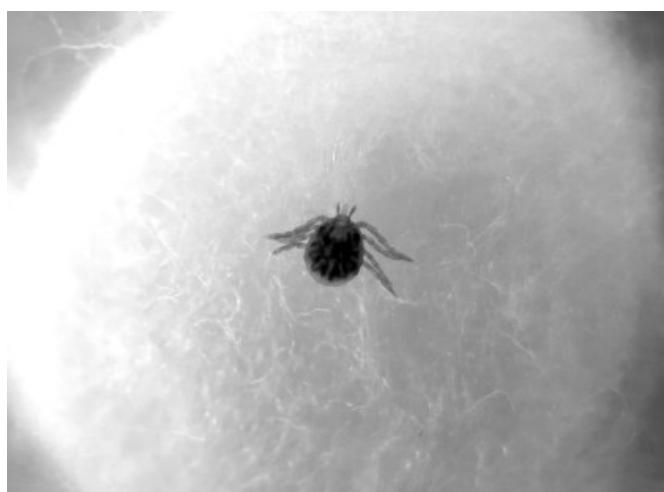
## 私のダニ物語

中村三佳

私の左脚ふくらはぎはダニに好かれている。これまでに2度、同じ場所を噛まれた。初めてのダニ体験は、数年前のこと。土曜日の夕方、六甲登山から帰宅して入浴している時だった。ふくらはぎにゴミが付いていたので、シャワーをかけたが流れず、体洗いタオルでゴシゴシしたが取れない。ジッと見ると、ゴミから足がゲジゲジ出ている。さー大変。「ダニに噛まれたら自分で取っては駄目。病院に行きましょう」という新聞記事が頭に浮かび、急いでその日の休日夜間診療病院を調べ電話した。すると、「本日はちょうど外科の先生がいらっしゃいますが、乳腺外科の先生なんですよ。ちょっと聞いてみます」と言われ、しばらく待つと、「先生が診るとおっしゃっているのので来てください」と言われた。

病院に到着し、「先ほどお電話した者ですが」と言うと、「ダニの人ですね、問診票に記入お願いします」「ダニの方、検温します」と、ダニを連発されながら、処置室に入ると、お医者さんになり立てのような若い女性の先生がいた。おそらく彼女も、ダニと対面するのは人生初めてだろう。「どこですか」と聞かれ、「ここです」と左脚ふくらはぎを指さすと、なんと、ダニの姿が無い。一瞬、わけがわからなくなった。きつねにつつまれたようで、お医者さんも看護師さんも沈黙。そして、「これって、ホクロですよ」と冷やかに言われた。私は、ダニに噛まれた妄想に取りつかれたおばさん、となった。いや、私は間違いなくダニに噛まれた。ふくらはぎにダニがいた。何か変だ。ちょっと待てよ、こんなところにホクロがあったっけ。そして気づいた。ダニがすでに私の体内に入り込んでしまっているのだ。

先生と看護師さんは、とにかくダニに噛まれた妄想に取りつかれたおばさんを落ち着かせなければといった風な、そういう人にはとりあえず逆らってはいけないという風に、「では、ベッドにうつ伏せになってください。診てみます」とやさしく言った。すると、「いるいるいる。ダニがいる」と彼女の興奮した声に、その辺りにいる看護師さんたちが集まってきた。力強く「確かにダニがいます」。あたりまえじゃないか。私は決してダニに噛まれた妄想に取りつかれたおばさんではない。そして、チクチクとふくらはぎに痛みが走った後、「ダニ捕獲！」と彼女の雄叫びに処置室が大盛り上がりになった。「血液検査をしますね」と採決されながら、「ダニを初めて見ました」と微笑みながら言われた。そして、ダニが封じ込



写真提供：重廣恒夫氏

まれた試験管を手渡され、「感染症の症状がでたら、これでダニの種類を特定してください」と言われた。彼女はこれから、乳腺外科医として成長していくのだろうが、今回の治療が彼女の経験のひとつに加えてもらえれば幸いだ。

2度目のダニ体験。今年の7月初旬、それもまた土曜日、登山教室の山行で六甲山から帰宅後のことであった。入浴中、ゴミが付いていると思って、体洗いタオルでゴシゴシしたが取れず、あれ、と思ったらダニであった。じきに私の体内に潜り込むことを知っていたので、応急処置をしなければと思った。一度目のダニ体験の後、登山教室講師の重廣さんから「応急処置法として、とにかくダニを窒息させること」と教えて頂いていた。しかし、窒息させるにはどうするんだったか忘れてしまっていた。重廣さんに緊急メールを打つと同時に、またしても休日夜間診療病院に問い合わせると、「外科の先生がすぐに来てくださいとおっしゃっています」とのことで、病院に行くことにした。病院に向かう途中、重廣さんから電話があり、「綿球にアルコールを沁み込ませてガムテープで患部に貼り、20～30分置くとダニが窒息する。それからピンセットでゆっくり、ゆらしながら引き抜く。その時、ダニの口までちゃんと取るのが重要。こうしてこれまで何十匹と自分で処置してきた」と、ご教示たまわったところで病院に到着した。

処置室に入り、「患部はどこですか」の問いに、左脚ふくらはぎを見せると、すでにダニの姿はホクロと化していたが、今回は慌てず、「ここです」と答えると、ベッドにうつ伏せになるように指示された。

「あー、足、見えてる」と看護師さん。先生が、「ワセ

リン盛って、10分ほど置こか」。もうちょっと長く置いた方が良いのでは、アルコールの方がいいと思うんだけど、と思っていると、「先生、あと2分です。あと1分で」とカウントダウンが始まった。10分後、「あ、まだ動いてる。死んでへん。どーしょーか。ワセリンは窒息させるには、弱いんや」と不満そうな先生の声がした。そして、「そや、アルコールジェル、ドバっとかけてみよか」ということになった。しかし、アルコールジェル戦法も「まだやなあ、足動いてる。死なへん。あかんなあ」という結果になった。そういう結果になったのは、単に1～2分しか置かなかったことが原因で、経験豊富な重廣さんが言うように、20～30分は置かなくてはダメなんじゃないのと思ったが、そんなこと外科の先生に言うわけにはいかない。すると突然「いや、弱まってるぞ、さっきと比べて」と興奮した先生の声がした。「よーし、ほんなら、次、どーしょーか。そや、塩攻めいこか」ということになった。ナメクジじゃないんだからと思いつつも、たしかに塩攻めにしたらどーなるんだろうと、私もがぜん興味湧いてきた。人体実験はやめてほしいが、どちらに軍配が上がるのだろう。

こうして、水攻めならぬ塩攻めが試されることになった。まず、塩の濃度が問題となった。「これでは薄くて流れてしまう」とか、「もっとドロドロにしよ」とか。そ

して、ふくらはぎを持たれたまま塩が盛られた。見たい。塩攻め戦法を見たい。しかし、うつ伏せ状態の私は見ることができない。攻撃の間、先生と看護師さんの会話を聞いているしかなかった。「田舎には、ダニ専用のプラスチックのダニ取り器具があるらしい」とか、「ダニはいるけどダニは悪くないんや」とか、その間一度だけ「靴下はいてましたか」と聞かれた。あたりまえじゃないか。スパッツだってしていたのだ。

いよいよ塩攻めの成果を見ることになった。「いけるぞ！」と先生のはやる声とともに、チクチクとふくらはぎに痛みが走った後、「わー。きれいに取れた」と看護師さんの歓喜の声。それに引き続いて、「これや、これが口や」と先生による生物の講義が始まった。少しだけ首をもたげてみると、3人の看護師さんが捕獲されたダニをのぞき込んでいるような後ろ姿が見えた。そして、塩攻めは有効だということになった。

最後に、「ダニに噛まれたらどうすればよいですか」と先生に聞くと、「ワセリンを盛って窒息させるのが有効です」との回答であった。そんなことより、塩攻め戦法の詳細を知りたい。

## スケッチ同好会

### 【案 内】第45回 摂津峡

日 時：2021年11月27日(土)

集 合：JR高槻駅改札口 午前9時

申 込：2021年11月20日まで

薦田佳一

(携帯)080-5704-1731

(Eメール)komoda-keimasa@giga.ocn.ne.jp

備 考：雨天中止(参加者には前日に連絡)

### 【報 告】第43回 六甲山牧場

日 時：2021年7月26日(月)

参加者：岩崎しのぶ、浦上芳啓、岡田輝子、金井良碩、  
久保和恵、河野直子、薦田佳一、嶋岡章、  
野村哲夫、播戸日出生、横山規江

計11名



六甲山牧場チーズ館 画：嶋岡 章



## 2021年10月～12月 山行委員会行事案内

※後尾に申込み先連絡先掲載【いずれも締切厳守】

### 21-31 月例会(10月)

「比良 蓬莱山」  
 日 時：10月3日(日)  
 集 合：JR湖西線志賀駅 8時45分  
 コース：志賀駅～クロトノハゲ～蓬莱山～小女郎峠～  
 蓬莱駅  
 地 図：2.5万分の1「比良山」  
 備 考：歩行時間約5時間 歩行距離約9km  
 申込み：9月26日(日)迄(担当：岡野武司)

### 21-32 第3回古道調査

「葛城修験の道」大福山第3経塚  
 日 時：10月9日(土)  
 集 合：南海電鉄孝子駅前 9時30分  
 (南海難波駅8:25発和歌山市行急行が便利です。孝子駅9:27着)  
 コース：孝子駅～高仙寺(役行者母公之墓)～高野山～  
 飯森山(石祠)～札立山～鳴滝峠～大福山第3  
 経塚～井関峠～JR阪和線六十谷駅  
 地 図：2.5万分の1「淡輪」  
 備 考：歩行時間8時間(休憩時間を含む) 健脚向  
 ※古道調査の方法について事前に連絡・相談  
 します。詳しくは参加者に通知します。  
 申込み：9月30日(木)迄(担当：永井 和)

### 21-33 クライミング初級

「六甲・蓬莱峡」  
 日 時：10月10日(日)  
 集 合：阪急宝塚駅 9:07発有馬温泉行バスに乗車  
 装 備：ハーネス、ヘルメット、登攀具、クライミン  
 グシューズなど  
 申込み：10月3日(日)迄(担当：江村俊也)

### 21-34 ゆるやか山行【里山探訪2】歴史と文化を訪ねて

「近畿自然歩道 ソエ谷峠～多田銀銅山」  
 日 時：10月21日(木)  
 集 合：JR武田尾駅前バス停 8時50分  
 コース：前田橋バス停～ソエ谷峠～多田銀銅山・悠久  
 の館～村上新田～猪名川町総合公園北口～総  
 合公園前BS  
 地 図：2.5万分の1「武田尾」  
 備 考：歩行距離約11km 歩行時間約5時間30分  
 申込み：10月13日(水)迄(担当：久保和恵)

### 21-35 第2回関西のアルプス踏査

「播磨アルプス」  
 日 時：10月24日(日)  
 集 合：JR山陽本線曾根駅 9:32(大阪方面から加古  
 川駅乗り換え)  
 コース：曾根駅9:45(神姫バス)9:55鹿嶋神社前バス停  
 鹿嶋神社～百間岩～鷹ノ巣山～楠井神社分岐  
 ～高御位山～中塚山～北山鹿島神社～鹿嶋神  
 社前バス停～曾根駅  
 地 図：2.5万分の1「加古川」  
 備 考：雨天決行(但し、当該地域に6:00に警報等が  
 出た場合は中止)  
 申込み：10月17日(日)迄(担当：重廣恒夫)

### 21-36 クライミング初級

「六甲・堡壘岩」  
 日 時：10月28日(木)  
 集 合：六甲ケーブル山上駅 9時  
 装 備：ハーネス、ヘルメット、登攀具、クライミン  
 グシューズなど  
 申込み：10月21日(木)迄(担当：江村俊也)

### 21-37 第4回古道調査

「葛城修験の道」雲山峰第3経塚、入江宿桜地蔵第4経塚  
 日 時：10月30日(土)  
 集 合：JR阪和線六十谷駅前 9時10分  
 (JR阪和線天王寺駅7:59発紀州路快速が便利  
 です。)  
 コース：阪和線六十谷駅～本恵寺～井関橋～(墓の谷)  
 ～行者堂～三差路～地蔵山～雲山峰(第3経  
 塚)～地蔵山～三差路～落合～滝畑～入江宿  
 桜地蔵第4経塚～JR阪和線山中溪駅  
 地 図：2.5万分の1「淡輪」「岩出」  
 備 考：歩行時間7時間半(休憩時間を含む)健脚向き  
 ※古道調査の方法について事前に連絡・相談  
 します。詳しくは参加者に通知します。  
 申込み：10月20日(水)迄(担当：永井 和)

### 21-38 ヒマラヤ登山塾(講演会)

「世界最高峰エベレストの登山の歴史」  
 日 時：10月31日(日)  
 開催時間：15:00～17:00  
 開催場所：ロジ大阪店(大阪駅前第二ビル1階)  
 参加費：500円(資料代)

募集締切：10月21日(木)迄(担当：重廣恒夫)

## 21-39 雪稜シリーズ①

「六甲・蓬莱峡 アイゼンワーク」

日 時：10月31日(日)

集 合：阪急宝塚駅 9:07発有馬温泉行バスに乗車

装 備：詳細は申込者に連絡します。

申込み：10月24日(日)迄(担当：江村俊也)

## 21-40 わんぱく探検

「若山315.2m」

日 時：11月3日(祝・水)

集 合：高槻市営バス磐手橋バス停前 9時40分

コース：磐手橋より太閤道を若山まで登り、若山神社まで縦走。

対 象：広く一般の親子(子供は幼稚園～小学生を対象)および支部会員会友(お手伝いをお願いします)

備 考：雨天中止

コースタイム約3時間の縦走です。

途中で歩けなくなったお子さんは保護者の方が責任をもってオンブ・ダッコ等面倒見ることが参加条件です。

申込み：10月24日(日)迄(担当：豊田哲也)

## 21-41 六甲山を歩く

「伝承の古道“魚屋道(ととやみち)”」

日 時：11月3日(祝・水)

集 合：阪神深江駅改札口 9時

コース：阪神深江駅～森稲荷神社～風吹岩～雨ヶ峠～七曲り～六甲山三角点～有馬

地 図：2.5万分の1「西宮」「宝塚」「有馬」

備 考：歩行距離約11.5km 歩行時間約5時間30分(休憩除く)

申込み：10月29日(金)迄(担当：松仲史朗)

## 21-42 クライミング初級

「京都北山・金比羅山」

日 時：11月11日(木)

集 合：四条河原町7:56 三条京阪前8:05 出町柳駅前8:13発大原行 京都バスに乗車

装 備：ハーネス、ヘルメット、登攀具、クライミングシューズなど

申込み：11月4日(木)迄(担当：江村俊也)

## 21-43 ゆるやか山行【里山探訪2】歴史と文化を訪ねて

湖南の山「立木山305.6m・袴腰山391m」

日 時：11月18日(木)

集 合：JR石山駅前 9時20分

コース：南郷バス停～立木観音北口参道入口～立木観音～立木山～見晴台～袴腰山～湖南変電所～芋谷橋～南郷バス停

地 図：2.5万分の1「瀬田」

備 考：歩行距離8km 歩行時間約4時間30分

申込み：11月10日(水)迄(担当：久保和恵)

## 21-44 第5回古道調査

「葛城修験の道」根来寺と倉谷山第5経塚

日 時：11月20日(土)

集 合：JR阪和線和泉砂川駅 9時50分

(JR阪和線天王寺駅8:57発紀州路快速が便利です。)砂川駅前発10:08の和歌山バス那賀岩出駅行に乘車します。

コース：和歌山バス那賀根来寺バス停～根来寺(行者堂)～押川(おしこ)分岐～押川(万福寺・鶯淵)～押川分岐～土仏峠～倉谷山第5経塚～今畑(白髭明神社)～中畑(来迎寺・九頭竜明神社)～神通バス停(和歌山バス那賀・熊取駅前行に乘車17:25発)

地 図：2.5万分の1「淡輪」「岩出」

備 考：歩行時間7時間(休憩時間を含む) やや健脚向き(藪漕ぎあります)

※古道調査の方法について事前に連絡・相談します。詳しくは参加者に通知します。

申込み：11月10日(水)迄(担当：永井 和)

## 21-45 雪稜シリーズ②

「北アルプス・燕岳」

日 時：11月20日(土)～21日(日)

備 考：詳細は申込者に連絡します。

申込み：10月31日(日)迄(担当：江村俊也)

## 21-46 第3回関西のアルプス踏査

「小野アルプス」

日 時：11月21日(日)

集 合：JR加古川線小野町駅 9:32(大阪方面から加古川駅乗り換え)

コース：小野町駅～福甸峠～岩山～紅山～惣山～△総山～安場山(△来住)～愛宕山～前山～日光峠～高山～市場駅

地 図：2.5万分の1「社」「三木」

備 考：雨天決行(但し、当該地域に6:00に警報等が出た場合は中止)

申込み：11月14日(日)迄(担当：重廣恒夫)

## 21-47 沢登り例会

「往古川真砂鬼丸谷」(上級)

日 時：11月25日(木)～27日(土)  
 集 合：真砂谷出合左岸の林道 10時(車利用)  
 コース：真砂鬼丸谷出合～奥ノ坊主からの支流又は八  
 町滝下流(泊)～源流(泊)～与八高～加茂助谷  
 の頭～花抜峠～林道～真砂鬼丸谷出合  
 装 備：沢登り装備一式・ツェルト・寝具・2泊3日  
 分の食料  
 地 図：2.5万分の1「引本」「大杉峡谷」  
 申込み：11月10日(水)迄(担当：中久保忠伸)

#### 21-48 月例会(11月)

道なき山に行く「北摂・烏ヶ岳438.9m」  
 日 時：11月27日(土)  
 集 合：JR茨木駅西口 9時  
 コース：小泉春日神社～東別院町神原～神昌寺～烏ヶ  
 岳～南尾根～小泉春日神社  
 地 図：2.5万分の1「法貴」  
 備 考：車利用  
 藪漕ぎ覚悟の山行、雨天の場合は翌日実施  
 申込み：11月19日(金)迄(担当：水谷 透)

#### 21-49 ヒマラヤ登山塾(講演会)

「世界で一番美しい双耳峰ナンダ・デヴィ」  
 日 時：11月28日(日)  
 開催時間：15:00～17:00  
 開催場所：ロジ大阪店(大阪駅前第二ビル1階)  
 参加費：500円(資料代)  
 募集締切：11月18日(木)迄(担当：重廣恒夫)

#### 21-50 月例会(12月)

北摂の里山を歩く「摂津峡～竜王山～泉原」  
 日 時：12月5日(日)  
 集 合：高槻市営バス・上の口バス停 8時35分  
 (JR高槻駅北0815発杉生行きが上の口0828  
 着)  
 コース：上の口～摂津峡～萩谷～竜仙の滝～竜王山～  
 忍頂寺～泉原  
 地 図：2.5万分の1「高槻」  
 申込み：11月26日(金)迄(担当：豊田哲也)

#### 21-51 沢登り例会

「モジキ谷(日帰り)」(初級)  
 日 時：12月5日(日)  
 集 合：車利用のため参加者へ後日連絡  
 コース：モジキ谷出合から入溪～バリゴヤ谷～バリゴ  
 ヤの頭～モジキ谷出合  
 装 備：沢登り装備一式・食料  
 地 図：2.5万分の1「弥山」

申込み：11月19日(金)迄(担当：中久保忠伸)

#### 21-52 クライミング初級

「六甲・蓬莱峡」  
 日 時：12月9日(木)  
 集 合：阪急宝塚駅発の平日バス便がないので、詳細  
 は申込者に連絡します。  
 装 備：ハーネス、ヘルメット、登攀具、クライミン  
 グシューズなど  
 申込み：12月2日(木)迄(担当：江村俊也)

#### 21-53 第6回古道調査

「葛城修験の道」志野峠・松峠第6経塚、アラレの宿  
 第7経塚、粉河寺  
 日 時：12月11日(土)  
 集 合：JR阪和線熊取駅 8時50分  
 (JR阪和線天王寺駅8:15発紀州路快速が便利  
 です)熊取駅前9:08発の和歌山バス那賀粉河  
 寺行に乗車します。  
 コース：和歌山バス那賀・神通バス停～万蔵地蔵～志  
 野峠第6経塚～松峠第6経塚～アラレの宿第  
 7経塚～秤り木の宿(金剛童子)～アラレの宿  
 第7経塚～奥の院熊野神社～中津川行者堂～  
 粉河寺(行者堂)～JR和歌山線粉河駅  
 地 図：2.5万分の1「粉河」  
 備 考：歩行時間7時間(休憩時間を含む) 健脚向き  
 (藪漕ぎあります)  
 ※古道調査の方法について事前に連絡・相談  
 します。詳しくは参加者に通知します。

申込み：12月1日(水)迄(担当：永井 和)

#### 道迷い講習会(JR宝塚線道場付近の山)

講 師：青山千彰(山岳遭難研究者/「山岳遭難の構  
 図」著者)  
 日 時：12月12日(日)  
 集 合：JR宝塚線・道場駅9時～訓練～道場駅16時  
 装 備：プレートコンパス、鉛筆、A4用の画板、20cm  
 以上の物差(100円ショップ品可)、雨具、タ  
 オル、ティッシュ  
 服 装：丈夫な服、軍手、眼鏡ない人は作業眼鏡か  
 サングラスが望ましい。  
 食 料：昼食、甘味、水  
 地 図：国土地理院1/25000「武田尾」  
 申込み：12月5日(日)迄(担当：茂木完治)

21-54 ゆるやか山行【里山探訪2】歴史と文化を訪ねて

「甘南備山 雌山201.6m・雄山221m」京田辺、枚方市境の山

日 時：12月16日(木)

集 合：JR京田辺駅西口前 9時30分

コース：JR京田辺駅～一休寺～登山道石柱～登山口～昆虫の森分岐～雌山～雄山～展望山～雄山～甘南備寺跡～管理道～登山道石柱～JR京田辺駅

地 図：2.5万分の1「田辺」「枚方」

備 考：歩行距離約9km 歩行時間約4時間30分

申込み：12月8日(水)迄(担当：久保和恵)

21-55 第4回関西のアルプス踏査

「湖南アルプス」

日 時：12月19日(日)

集 合：JR琵琶湖線石山駅 9時(大阪方面JR新快速草津行)

コース：石山駅9:25(帝産バス)9:50アルプス登山口～迎不動～不動橋～不動寺～太神山～出合峠～矢筈ヶ岳～大谷河原～笹間ヶ岳～新茂智神社～上関バス停

地 図：2.5万分の1「瀬田」「朝宮」

備 考：雨天決行(但し、当該地域に6:00に警報等が出た場合は中止)

申込み：12月12日(日)迄(担当：重廣恒夫)

21-56 雪稜シリーズ③

「大峰・八経ヶ岳」

日 時：12月25日(土)～26日(日)

備 考：詳細は申込者に連絡します。

申込み：11月30日(火)迄(担当：江村俊也)

21-57 ヒマラヤ登山塾(講演会)

「白き氷河の果ての山 K2」

日 時：12月26日(日)

開催場所：ロジ大阪店(大阪駅前第二ビル1階)

開催時間：15:00～17:00

参加費：500円(資料代)

募集締切：12月16日(木)迄(担当：重廣恒夫)

申込み先一覧

岡野武司	yfd78090@nifty.com
江村俊也	tobi.osaka@me.com
久保和恵	uncletorys05-kazu@nifty.com
重廣恒夫	tsuneo.shigehiro@outlook.com
豊田哲也	zat04126@nifty.com
永井 和	nagai.kazu@gmail.com
中久保忠伸	qq8v9xu9tnnt@jcom.zaq.ne.jp
松仲史朗	mgjqk966@ybb.ne.jp
水谷 透	jacmztn@yahoo.co.jp
関西支部	kansai.jac@canvas.ocn.ne.jp

ステップアップ登山教室 一般募集

(会員参加可能、但し有料 1回1,500円)

※登山教室の詳細内容については関西支部のホームページをご覧ください。

・初級(登山に必要な知識・技術・体力養成)  
10月2日(土) 六瀬バス停～上之岳～鳥飼山～昼ヶ岳～清水バス停

11月13日(土) 木器バス停～P360～△496.8～大船山～十倉バス停

・中級(藪山歩きを通じて岩場の通過と登攀具使用法)  
10月19日(火) 七曲滝～百間滝～白石滝～六甲最高峰  
11月2日(火) 鎌ヶ谷右ルンゼ～ナダレ尾山～左俣谷B1沢

・上級(基礎的な岩登り、沢登り、積雪期登山)

10月7日(木) 五助谷

11月18日(木) 大月地獄谷

・登山教室座学 12月7日(火)

リーダー養成講習会実技

・10月23日(土) 摩耶山

・12月18日(土) 蓬萊山

## 山岳気象予報士 猪熊隆之氏の『山の天気ライブ授業』受講者募集

山は雲を観察したり、学んだりする最高のフィールドです。山では、立体的に雲を捉えられるほか、稜線や尾根上では斜面を昇ってくる上昇気流によってできる雲を体感でき、山を挟んだ両側における雲のでき方の違いも観察できます。また、観天望気だけではなく、登山前日の天気図から押さえておくべきポイントや、荒れた天気の日には、気象リスクを減らすために登山者がおこなうべきことの解説と、安全登山の方法について学びます。

### 机上講義

開催日：11月6日(土)

開催場所：神戸学生青年センター 大ホール(阪急六甲  
駅南 ウェスト100 2F 078-891-3018)

開催時間：13:30~17:30(13:00受付開始)

定員：30名

講義内容

- ・気象遭難の種類
- ・山と平地の天気の違い
- ・気象遭難を防ぐための天気図の活用
- ・気象遭難を防ぐための地図の活用など

### 山の天気ライブ授業

開催日：11月7日(日)

開催場所：摩耶山掬星台 (広場北西東屋前に10時30分までに集合)

開催時間：ライブ授業(10:30~12:00)・昼食(12:00~12:30)・  
ライブ授業(12:30~上野道~15:00)

定員：15名

講習内容

- ・見える雲についての解説
- ・地形による気象への影響
- ・風が気象に与える影響
- ・天気を悪化させる可能性のある雲があるかどうかなど

用意するもの

- ・マーカーや色付きのボールペン(机上講義)
- ・コンパス(ライブ授業)
- ・日帰り登山装備(ライブ授業)

申込先：重廣恒夫

E-mail：tsuneo.shigehiro@outlook.com

FAX：078-855-6667

(いずれも先着順で定員になり次第締め切らせていただきます)

受講料：無料

### 講師紹介

猪熊隆之(日本山岳会会員、株式会社ヤマテン代表取締役)

1995年 中央大学法学部卒業

2007年 気象予報士の資格を取得、海洋気象の専門会社に就職、山岳気象のビジネスを始める

2011年 株式会社ヤマテン設立。登山者向けに「ヤマテン山の天気予報」の配信。ヒマラヤなどの海外登山や取材活動の気象予報をサポート。

※『山の天気ライブ授業』は120周年記念事業の一つで、支部事業委員会の後援で実施されます。

## 関西支部設立90周年に向けて皆様のアイデアを募集いたします

関西支部設立90周年という節目の年が4年後の2025年に迫ってまいりました。役員会では設立90周年記念事業の実施を決定し、90周年事業委員会を設置して事業の推進を図ることにいたしました。

すでに関西アルプス踏査、ヒマラヤ登山塾を行うことを決め、記念式典(フォーラム・山行を含む)や海外山行(ヒマラヤの沢登り、キリマンジャロ登山)、記念誌発行等の案も浮上しております。

さらに90周年事業を豊かなものにするために山行やイベント等のアイデアを募集いたします。ふるって応募ください。

期限：2021年10月13日(水)(必着)

応募方法：郵送

〒530-0015 大阪市北区中崎町1-4-22-304

日本山岳会関西支部90周年事業委員会宛

メール kansai.jac@canvas.ocn.ne.jp

## ヒマラヤ登山塾(講演会)参加者募集

世界の屋根と言われるヒマラヤへの挑戦は、近代アルピニズムを生んだイギリス人を中心に18世紀ころから始まり、1921(大正10)年にはエベレストに世界で初めてイギリスの登山隊が挑んだ。50(昭和25)年にはフランス隊によって8000m峰14座の一つアンナプルナ(8091m)が登られた。そして53(昭和28)年、ついに世界最高峰エベレスト(8848m)の頂にヒラリーとテンジンが立った。

日本においては、1936(昭和11)年、インドのナンダ・コット(6861m)に堀田弥一を隊長とする立教大学隊が向かい、見事初登頂の快挙を成し遂げた。第2次世界大戦後ヒマラヤは政治情勢の変化によって遠いものとなったが、49(昭和24)年、ネパールの開国によってヒマラヤ登山の再開が可能となり、各国の登山隊が8000m峰に向かった。日本山岳会隊も3度目の挑戦で56(昭和31)年マナスル(8163m)の初登頂に成功した。65(昭和40)年突然ネパール・ヒマラヤの登山が禁止となった。70(昭和45)年再解禁されたエベレストの日本山岳会による登頂を契機に第2次ヒマラヤ登山ブームが到来した。また、より困難なルートを求めて高峰のバリエーション・ルートへの挑戦(ヒマラヤ鉄の時代)が始まった。

しかし、90年代に入ると日本人のヒマラヤ登山もバブ

ル経済の破綻と共に激減し、さらに雇用などの社会環境も大きく変わり、若者のヒマラヤへの夢は奪われた。それに追い打ちをかけたのが、新型コロナウイルスの出現である。コロナ禍による海外渡航の禁止措置により、ヒマラヤ登山やトレッキングなどへの夢が潰えそうな今、日本山岳会のヒマラヤ登山の歴史を振り返り、新たな夢の醸成の糧とする講演会を開始します。

2021年度開催予定

9月26日(日) 日本山岳会のヒマラヤ登山を振り返る

10月31日(日) 世界最高峰エベレストの登山の歴史

11月28日(日) 世界で一番美しい双耳峰ナンダ・デヴィ

12月26日(日) 白き氷河の果ての山 K2

開催場所：ロジ大阪店(大阪駅前第二ビル1階)

06-6341-5578

開催時間：15時～17時

参加費：500円(資料代)

募集締切り：毎回の開催日の10日前

申し込み先：tsuneo.shigehiro@outlook.com

当日連絡先：090-3721-6259(重廣)



支部報の広告をご覧になってますか。現在岳人&モンベル、イワタニ・プリムス、ファイントラック、ロジ、ケンコー社の5社が広告を載せてくれています。その企業が利用者に知ってほしいことや特色などを紹介することにしました。2回目はイワタニ・プリムスです。

支部長のスポンサー紹介 その2

### イワタニ・プリムス

黄色いカートリッジ缶のプリムスを知らない山屋はいないだろう。登山に関しては絶対的な信頼があり、2016年の関西支部のヒマラヤ・ナンガマリⅡ峰の遠征に際しては、P-153ウルトラバーナーを提供していただきました。私個人もバーナーとしてプリムスの最軽量モデルをいつも使わせていただいています。

プリムスは1892年にスウェーデンでバーナーの製造・販売を始めた。1911年のアムンゼン南極点到達や1953年のエベレスト初登頂に携行され、成功を陰から支えた立役者であった。ガスバーナーは信頼性が高く簡便で非常に便利だが、扱い方次第で危険なものにもなる。

メーカーさんからのお願いは、使用法を守って安全に使ってくださいということです。

閉じたテント内で燃焼器具を使うのはやめてください。

一酸化炭素中毒の恐れがあります。

(NO.13568 茂木完治)



テントはこんな危険もあるよ

## 2021年10月～12月 自然保護行事案内

### 1. 日本山岳会関西支部 本山寺山の森森づくり活動

(本山寺山森林づくりの会活動)

活動日：10月7日(木)、10月17日(日)、10月24日(日)、  
11月4日(木)、11月11日(木)、11月21日(日)、  
12月2日(木)、12月12日(日)、12月19日(日)、  
12月26日(日)

作業内容：倒木処理、人工林林床整備、常緑広葉樹除  
伐整備、杭仕棚積、作業道整備など

集 合：JR京都線高視駅北 アルプラザ前 8時40分

●体験作業、森林観察、入会歓迎です

### 2. 東お多福山ススキ草原復元活動

(東お多福山草原保全・再生研究会活動)

活動日：10月6日(水)、11月27日(土)、12月11日(土)

予備日：雨天など中止の場合、翌週同曜日

作業内容：ネザサ刈払い、ススキの収穫など

集 合：JR神戸線芦屋駅南口 8時30分

### 3. 自然視察会・森林観察会

●本山寺山の森観察、体験参加、見学

期日、集合は、上記本山寺山森林づくりの会活動日  
と同じ

●東お多福山観察会

10月16日(土)、11月25日(木)、12月19日(日)

集 合：9時 東お多福山登山口バス停

### 4. 大台ヶ原の黄葉観察会

内 容：この時期に見られる大台ヶ原の黄葉を観察し  
ます。当日、西大台に入山可能枠があれば、  
そちらにも足を延ばします。

集 合：申込者と別途打ち合わせます。

申込み：10月11日(月)まで

#### 問い合わせ・申込み先

斧田一陽(全般・大台ヶ原の黄葉観察会)

☎/FAX 072-633-6556、090-4037-4542

武田壽夫(本山寺山の森)

☎090-2042-9101

田島聖子(東お多福山活動、観察会)

☎078-411-3837

締切：開催日の2週間前まで

### 「山行ひろば」開催案内

支部ルームに集まり、登りたい山の話をししましょう。  
会員間の交流を図る場としてご利用下さい。

11月24日(水) 支部ルーム18:30～20:30

(担当：黒田記代 kuroda2822@ken.jp)

#### 〈編集後記〉

☆どンドン山が遠くなる。海外はもちろん、日本の山が遠すぎる。北も南もアルプスは、はるかかなたの夢の山。兵庫県民の私にとって、比良山や金剛山だって遠い山。我が家から交通機関を使わずに歩いて登れる六甲山は、唯一許された山である。1000メートルに満たないが、私にとってのアルプス、私にとってのチョモランマ。(中村三佳)

第185号 2021(令和3)年9月10日 発行  
発行所 〒530-0015 大阪市北区中崎西1-4-22  
梅田東ビル3階 304号室  
公益社団法人 日本山岳会関西支部  
e-mail: kansai.jac@canvas.ocn.ne.jp  
郵便振替口座 00930-6-55950  
発行者 茂木完治  
編 集 加藤芳樹 中村三佳  
制 作 株式会社 双陽社 大阪市北区堂島2-2-28

# 山岳雑誌 岳人

山と人、時代をつなぐ山岳雑誌「岳人」

毎月  
15日  
発売

【特別編集】秋山 — 秋ならではの山のお楽しみ —

★モンベルのウェブサイト、全国のモンベルストアや書店にて発売中!

価格968円(税込)

▶ 年間購読がおすすめ

購読割引 送料無料 限定品プレゼント

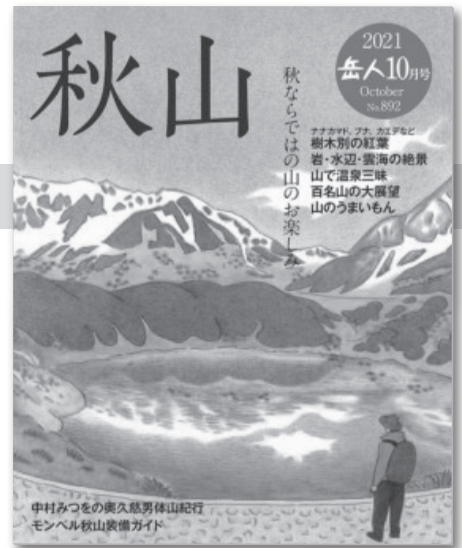
通常価格  
12冊

10,560円(税抜)  
→ 11,616円(税込)

年間購読  
12冊

9,680円(税抜)  
10,648円(税込)

1冊分  
おトク!



年間購読のお申し込みはこちらから! >>>

<https://www.gakujin.jp/>



全国の  
モンベルストア  
でも受付中!

お問い合わせ  
モンベルポスト



0120-982-682 / TEL 06-6538-5797

※フリーコールは携帯・IP電話からはご利用いただけません。

## BLUE ICE わずか419g.超軽量の ワンタッチアイゼン



▲収納時もとてもコンパクト。

強靭かつ柔軟な超高分子  
ポリエチレンをセンター  
ストラップに採用し、軽さと  
コンパクトさを実現。

## HARFANG ハーファング

¥20,680 (税込)

- 素材: クロモリ(フロント)、アルミ(センター、リア)
- 重量: 419g(左右ペア)
- 生産国: フランス
- 付属品: 収納袋
- 対応シューズ: 前後コバ付きの冬季用靴

輸入元: (株)ケンコー社 TEL: 06-6374-2788

※カタログをご希望の方は、弊社までご連絡くださいませ。

登山用品専門店  
ロッジ  
ハイキング用品から本格登山・クライミング用品まで、最新の山登り道具をたくさん揃えています。経験豊富なスタッフ一同、100%接客をモットーに皆様のご来店を心よりお待ちしております。

秋冬新商品続々入荷中!  
ぜひご来店ください!

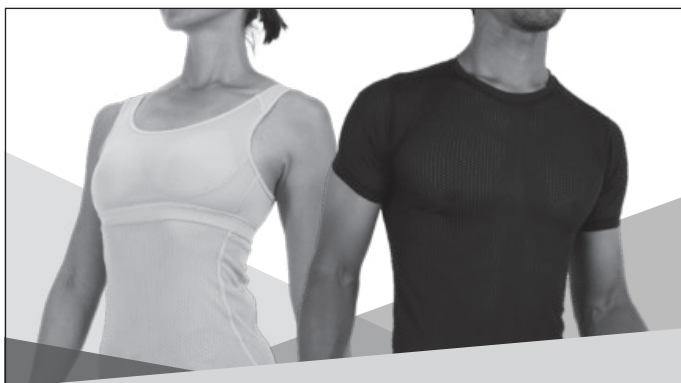
大阪店 TEL 06-6341-5578  
大阪市北区梅田1-2-2 大阪駅前第2ビル 1F

京都店 TEL 075-222-0363  
京都市中京区御池通高倉西入高宮町200  
千代田生命御池ビル1階

営業時間 11:00 ~ 20:00

ロッジ オフィシャル <https://www.e-lodge.jp/>  
ロッジプレミアムショップ  
楽天 <https://www.rakuten.co.jp/e-lodge-2>  
Yahoo <https://store.shopping.yahoo.co.jp/lodge-premiumshop/>  
ブログ <http://blog.goo.ne.jp/lodge4>  
検索エンジンで「ロッジ」を検索してください。

URL一覧QR



この1枚が、登山を変える。

## DRY LAYER®

finetrack®

ドライレイヤー 検索



私たちは  
人と自然をつなぐ道具を  
提案します。

IWATANI-PRIMUS

イワタニ・プリムス株式会社  
[www.iwatani-primus.co.jp](http://www.iwatani-primus.co.jp)  
〒104-0032 東京都中央区八丁堀 4-12-20